



**EDITAL Nº 01/2022**  
**DE PROCESSOS SELETIVOS (PS)**

**MISSÃO**

*Ser um referencial público em saúde, prestando assistência de excelência, gerando conhecimento, formando e agregando pessoas de alta qualificação.*

**PS 04 - MÉDICO I**  
**(Diagnóstico Laboratorial)**

MATÉRIA	QUESTÕES	PONTUAÇÃO
Conhecimentos Específicos	01 a 25	0,40 cada

**ATENÇÃO:** transcreva no espaço apropriado da sua FOLHA DE RESPOSTAS, com sua caligrafia usual, considerando as letras maiúsculas e minúsculas, a seguinte frase:

**E um pôr-de-sol me traduz em versos.**



DIREITOS AUTORAIS RESERVADOS. PROIBIDA A REPRODUÇÃO, AINDA QUE PARCIAL, SEM A PRÉVIA AUTORIZAÇÃO DA FAURGS E DO HCPA.

Nome do Candidato: \_\_\_\_\_

Inscrição nº: \_\_\_\_\_



**FAURGS**  
Fundação de Apoio da Universidade Federal do Rio Grande do Sul

# INSTRUÇÕES

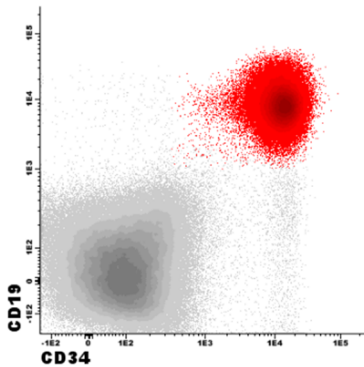
- 1 Verifique se este CADERNO DE QUESTÕES corresponde ao Processo Seletivo para o qual você está inscrito. Caso não corresponda, solicite ao Fiscal da sala que o substitua.
- 2 Esta PROVA consta de **25** (vinte e cinco) questões objetivas.
- 3 Caso o CADERNO DE QUESTÕES esteja incompleto ou apresente qualquer defeito, solicite ao Fiscal da sala que o substitua.
- 4 Para cada questão objetiva, existe apenas **uma** (1) alternativa correta, a qual deverá ser assinalada na FOLHA DE RESPOSTAS.
- 5 Os candidatos que comparecerem para realizar a prova **não deverá, sob pena de ser excluído do certame, portar** armas, malas, livros, máquinas calculadoras, fones de ouvido, gravadores, *paggers*, *notebooks*, **telefones celulares**, *pen drives* ou quaisquer outros tipos de aparelhos eletrônicos, nem utilizar véus, bonés, chapéus, gorros, mantas, lenços, aparelhos auriculares, próteses auditivas, óculos escuros, ou qualquer outro adereço que lhes cubra a cabeça, o pescoço, os olhos, os ouvidos ou parte do rosto, exceto em situações autorizadas pela Comissão do Concurso e/ou em situações determinadas em lei (como o caso presente do uso obrigatório de máscara, em virtude da pandemia do Coronavírus). **Os relógios de pulso serão permitidos, desde que permaneçam sobre a mesa, à vista dos fiscais, até a conclusão da prova.** (conforme subitem 7.10 do Edital de Abertura)
- 6 **É de inteira responsabilidade do candidato comparecer ao local de prova munido de caneta esferográfica, preferencialmente de tinta azul, de escrita grossa, para a adequada realização de sua Prova Escrita. Não será permitido o uso de lápis, marca-textos, réguas, lapiseiras/grafites e/ou borrachas durante a realização da prova.** (conforme subitem 7.15.2 do Edital de Abertura)
- 7 Não será permitida nenhuma espécie de consulta em livros, códigos, revistas, folhetos ou anotações, nem o uso de instrumentos de cálculo ou outros instrumentos eletrônicos, exceto nos casos em que forem pré-estabelecidos no item 13 do Edital. (conforme subitem 7.15.3 do Edital de Abertura)
- 8 Preencha com cuidado a FOLHA DE RESPOSTAS, evitando rasuras. Eventuais marcas feitas nessa FOLHA a partir do número **26** serão desconsideradas.
- 9 Ao terminar a prova, entregue a FOLHA DE RESPOSTAS ao Fiscal da sala.
- 10 A duração da prova é de **duas horas e trinta minutos (2h30min)**, já incluído o tempo destinado ao preenchimento da FOLHA DE RESPOSTAS. Ao final desse prazo, a FOLHA DE RESPOSTAS será **imediatamente** recolhida.
- 11 **O candidato somente poderá se retirar da sala de prova uma hora (1h) após o seu início. Se quiser levar o Caderno de Questões da Prova Escrita, o candidato somente poderá se retirar da sala de prova uma hora e meia (1h30min) após o início. O candidato não poderá anotar/copiar o gabarito de suas respostas de prova.**
- 12 **Após concluir a prova e se retirar da sala, o candidato somente poderá utilizar os sanitários nas dependências do local de prova se for autorizado pela Coordenação do Prédio e se estiver acompanhado de um fiscal.** (conforme subitem 7.15.6 do Edital de Abertura)
- 13 Ao concluir a Prova Escrita, o candidato deverá devolver ao fiscal da sala a Folha de Respostas (Folha Óptica). Se assim não proceder, será excluído do Processo Seletivo. (conforme subitem 7.15.8 do Edital de Abertura)
- 14 A desobediência a qualquer uma das recomendações constantes nas presentes instruções poderá implicar a anulação da prova do candidato.



**01.** Assinale a alternativa com as alterações laboratoriais mais frequentemente encontradas em um quadro de hemólise intravascular.

- (A) Bilirrubina conjugada elevada e haptoglobina elevada.
- (B) Bilirrubina não conjugada elevada e haptoglobina baixa.
- (C) Bilirrubina não conjugada elevada e haptoglobina elevada.
- (D) Bilirrubina conjugada baixa e haptoglobina baixa.
- (E) Bilirrubina conjugada e não conjugada elevadas e haptoglobina normal.

**02.** Paciente de 11 anos, previamente hígido, vem à emergência por febre, sangramento gengival e equimoses há cerca de 2 dias. A avaliação laboratorial inicial demonstra anemia, plaquetopenia e leucocitose. Foi solicitada uma imunofenotipagem de medula óssea, com os achados do gráfico abaixo.



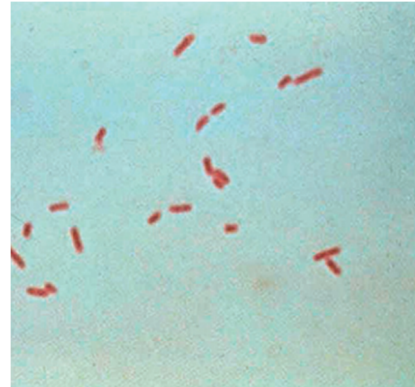
Assinale a alternativa com o diagnóstico mais provável.

- (A) Leucemia mieloide crônica.
- (B) Reação leucemoide.
- (C) Leucemia linfoblástica B.
- (D) Linfoma do manto.
- (E) Leucemia mieloide aguda.

**03.** Qual a causa mais comum de alterações laboratoriais em testes de Tempo de Protrombina e Tempo de Tromboplastina Ativada?

- (A) Pré-analítica: dificuldade de coleta, volume inadequado de enchimento do tubo.
- (B) Analítica: interferente medicamentoso.
- (C) Analítica: armazenamento da amostra incorreto.
- (D) Pós-analítica: transcrição do laudo.
- (E) Pré-analítica: temperatura da amostra.

**04.** Observe os achados abaixo da coloração de gram de uma amostra de urina de um paciente do sexo masculino, 31 anos, sem comorbidades e assintomático.



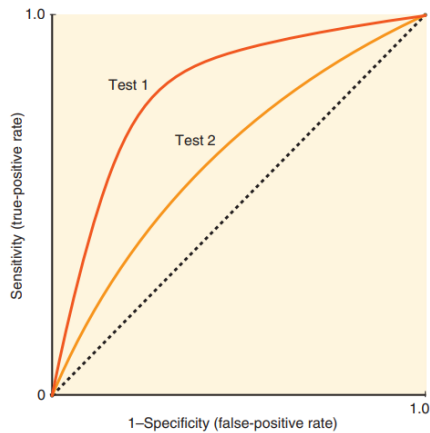
Com relação a esse caso, assinale a alternativa correta.

- (A) Trata-se de amostra positiva para bacilos gram-negativos; a etiologia mais provável é *Escherichia coli* e não há indicação de antibioticoterapia.
- (B) Trata-se de amostra positiva para cristais de oxalato e negativa para germes.
- (C) Trata-se de amostra positiva para cristais de cistatina e negativa para germes.
- (D) Trata-se de amostra positiva para bacilos gram-positivos; a etiologia mais provável é *Enterococcus faecalis* e há indicação de antibioticoterapia por bacteriúria assintomática.
- (E) Trata-se de amostra positiva para bacilos gram-positivos; a etiologia mais provável é *Escherichia coli* e há indicação de antibioticoterapia.

**05.** Com relação a um teste de *Screening*, assinale a alternativa correta.

- (A) Deve ser altamente específico.
- (B) Deve ser altamente sensível.
- (C) Deve ter baixo índice de falsos-positivos.
- (D) Deve ter baixo índice de verdadeiros-positivos.
- (E) Deve ter baixo índice de verdadeiros-negativos.

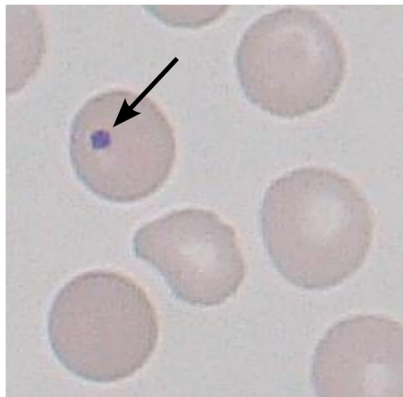
**06.** Observe a imagem abaixo.



Com relação ao gráfico acima apresentado, assinale a alternativa correta.

- (A) O teste 2 é superior ao teste 1, pois é mais sensível do que o teste 1.
- (B) O teste 1 é superior ao teste 2, pois é mais sensível do que o teste 2.
- (C) Ambos os testes têm a mesma sensibilidade.
- (D) O teste 2 é inferior ao teste 1, pois é menos confiável do que o teste 2.
- (E) O teste 1 é superior ao teste 2, pois apresenta maior taxa de falsos-positivos do que o teste 2.

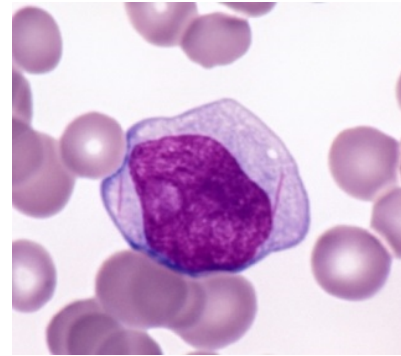
**07.** Analise a imagem abaixo de uma amostra de sangue periférico corada com coloração de Wright.



Com relação à imagem acima, assinale a alternativa correta.

- (A) Trata-se de um parasita intracelular.
- (B) Trata-se de um corpúsculo de Howell Jolly.
- (C) Trata-se de um siderócito.
- (D) Trata-se de um acantócito.
- (E) Trata-se de um anel de Cabot.

**08.** Observe a imagem abaixo.



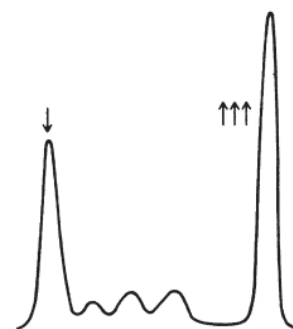
Com relação à imagem acima, assinale a alternativa correta.

- (A) Trata-se de um promielócito displásico.
- (B) Trata-se de um pronormoblasto.
- (C) Trata-se de um mielócito.
- (D) Trata-se de um blasto com bastões de Auer.
- (E) Trata-se de um eritroblasto em apoptose.

**09.** O padrão-ouro para dosagem de hemoglobina glicada (HbA1c) é

- (A) HPLC.
- (B) Imunoturbidimétrico.
- (C) ELISA.
- (D) Eletroforese de hemoglobina.
- (E) Enzima imunoensaio.

**10.** Observe o padrão do gráfico abaixo de distribuição das proteínas séricas de um determinado paciente.



Assinale a alternativa que apresenta, de forma correta, a doença associada à anormalidade encontrada.

- (A) Cirrose.
- (B) Síndrome nefrótica.
- (C) Gamopatia monoclonal.
- (D) Hipogamaglobulinemia.
- (E) Enteropatia perdedora de proteína.



**11.** Assinale a alternativa que **NÃO** apresenta um marcador de função hepática.

- (A) Fator V.
- (B) AST.
- (C) Bilirrubina conjugada.
- (D) Albumina.
- (E) Amônia.

**12.** A infecção pelo vírus da hepatite B pode ser diagnosticada através de diversos marcadores sorológicos. Assinale a alternativa correta sobre a interpretação desses testes.

- (A) HbsAg pode ser detectado no período de incubação do vírus.
- (B) Anti-Hbs costuma estar positivo durante a infecção aguda.
- (C) A presença de anti-HBC total sugere imunidade pós-vacinação.
- (D) A positividade para HBeAg é indicativo de infecção resolvida.
- (E) Anti-HBC total costuma estar negativo em casos de infecção crônica.

**13.** Paciente jovem é encaminhada pelo dermatologista com queixa de leve alopecia e um FAN (fator antinuclear), sem nenhuma outra queixa ou achados após exame físico minucioso. Hemograma, sedimentação eritrocitária, bioquímica básica e EQU são normais. Assinale a alternativa correta, com relação à interpretação desse caso clínico.

- (A) A possibilidade de lúpus eritematoso sistêmico é alta, e outros exames complementares devem ser realizados.
- (B) A titulação e o padrão de imunofluorescência podem ser úteis para definição de risco de desenvolvimento futuro de doença autoimune.
- (C) Na presença de histórico familiar de alguma doença autoimune, poderia ser firmado o diagnóstico de lúpus eritematoso sistêmico.
- (D) Se houver desencadeamento de fenômeno de Raynaud com exposição ao frio, o diagnóstico mais provável é de esclerose sistêmica.
- (E) Imunofluorescência apenas do citoplasma não é relevante para o diagnóstico de doença autoimune.

**14.** Mulher de 45 anos apresenta quadro há mais de 3 meses de dor e inchaço em diversas articulações interfalângicas proximais e metacarpofalângicas, punhos, cotovelos e ombros bilateralmente, joelho direito e tornozelos, com rigidez matinal de 90 minutos. FAN e sorologias virais são negativos. O diagnóstico de artrite reumatoide e início de tratamento com metotrexato (MTX) podem ser realizados em qual das situações abaixo?

- (A) Somente se o anti-CCP for reagente.
- (B) Somente se o fator reumatoide (FR) for reagente.
- (C) Se o anti-CCP ou FR for reagente.
- (D) Se o anti-CCP e FR forem reagentes.
- (E) Diagnóstico e início de MTX podem ser realizados independentemente dos resultados de anti-CCP e FR.

**15.** Sobre um paciente com monoartrite aguda, considere os itens abaixo.

- I - Contagem total e diferencial de células.
- II - Bacterioscópico e bacteriológico.
- III- Pesquisa de cristais.
- IV - Dosagem de glicose.

Quais contêm os exames a serem realizados em líquido sinovial?

- (A) Apenas I e III.
- (B) Apenas I, II e III.
- (C) Apenas I, II e IV.
- (D) Apenas II, III e IV.
- (E) I, II, III e IV.

**16.** A respeito do exame *Interferon-gamma release assays* (IGRA), assinale a alternativa correta.

- (A) Os seus resultados são classificados como positivos ou negativos.
- (B) Não apresenta reação cruzada com a vacina BCG.
- (C) Existe vantagem em relação ao teste da tuberculina para predizer risco futuro de tuberculose ativa.
- (D) Ele avalia a liberação de interferon pelos linfócitos B após exposição a antígenos do *Mycobacterium tuberculosis*.
- (E) Seu resultado positivo indica infecção ativa por tuberculose.

**17.** A respeito do líquido de ascite, assinale a alternativa **INCORRETA**.

- (A) Um líquido de ascite positivo para bilirrubina pode apontar para perfuração biliar ou intestinal.
- (B) Aproximadamente 100% dos casos de carcinomatose peritoneal apresentam citologia positiva para células malignas.
- (C) Amostras que contenham sangue devem ter seus valores corrigidos com a subtração de um leucócito para cada 750 hemácias.
- (D) Um gradiente de albumina entre soro e ascite (GASA) igual ou maior do que 1,1 g/dL prediz que o paciente tem cirrose com 97% de acurácia.
- (E) Uma avaliação por gram do líquido de ascite é positiva em menos de 7% dos casos.

**18.** A respeito das alterações do esfregaço de sangue periférico, considere as afirmações abaixo.

- I - Corpos de Döhle podem estar presentes em pacientes com infecção ativa.
- II - Esquizócitos podem estar relacionados a doenças como púrpura trombocitopênica trombótica e coagulação intravascular disseminada.
- III- Blastos são comumente encontrados no sangue periférico.

Quais estão corretas?

- (A) Apenas I.
- (B) Apenas II.
- (C) Apenas I e II.
- (D) Apenas I e III.
- (E) I, II e III.

**19.** A respeito da avaliação laboratorial do mieloma múltiplo, assinale a alternativa correta.

- (A) A urinálise por tiras reagentes pode detectar cadeias leves.
- (B) A formação de Rouleaux está presente em mais de 50% dos casos.
- (C) Plasmócitos são comumente visualizados no esfregaço de sangue periférico.
- (D) Hipercalemia está presente em mais de 90% dos pacientes com mieloma múltiplo.
- (E) A velocidade de sedimentação globular raramente está alterada nesses casos.

**20.** Em relação às hepatites virais, assinale a afirmativa correta.

- (A) Anti-HCV positivo diferencia a infecção crônica da infecção ativa.
- (B) A persistência de HBsAg após 3 meses de infecção define a hepatite B crônica.
- (C) IgM para anti-HBc pode permanecer detectável por até 2 anos após a infecção aguda.
- (D) Anti-HAV IgM não é encontrado após 3 meses da infecção pelo vírus da hepatite A.
- (E) Comumente o paciente não apresenta RNA para HCV positivo no momento dos sintomas de infecção.

**21.** Em relação à avaliação do líquido nas meningites agudas, assinale a afirmativa correta.

- (A) Níveis de glicose baixos no líquido são diagnósticos de meningite bacteriana ou viral.
- (B) Concentrações de proteína acima de 220 mg/dL são típicas da meningite viral.
- (C) Uma dose de antibioticoterapia empírica tem efeitos significativos na bioquímica do líquido.
- (D) A coloração de gram pode estar positiva mesmo em paciente com cultura negativa.
- (E) A avaliação do lactato no líquido não tem papel na diferenciação de infecção bacteriana da viral.

**22.** A respeito da avaliação sérica de vitamina D, considere as afirmações abaixo.

- I - Uma variabilidade nos níveis de proteínas ligadoras da vitamina D pode ser encontrada em diferentes etnias.
- II - Sua melhor avaliação é feita através da dosagem de 1,25-di-hidroxivitamina D.
- III- Sua melhor avaliação é feita através da dosagem de 25-hidroxivitamina D.

Quais estão corretas?

- (A) Apenas I.
- (B) Apenas II.
- (C) Apenas I e II.
- (D) Apenas I e III.
- (E) I, II e III.

**23.** Em relação ao marcador tumoral CA-125, assinale a afirmativa correta.

- (A) Níveis elevados de CA-125 estão associados com tumores de células claras e adenocarcinoma mucinoso.
- (B) CA-125 tem excelente especificidade e sensibilidade para o diagnóstico de câncer de ovário em estágios iniciais.
- (C) Menstruação, ovulação e endometriose podem elevar os níveis de CA-125.
- (D) O CA-125 tem melhor performance diagnóstica em pacientes na pré-menopausa.
- (E) Seu uso para rastreamento de câncer de ovário está associado com diminuição da mortalidade.

**24.** Sobre o Sistema Único de Saúde (SUS), considere os itens abaixo.

- I - Igualdade da assistência à saúde, sem preconceitos ou privilégios de qualquer espécie.
- II - Utilização da epidemiologia para o estabelecimento de prioridades, a alocação de recursos e a orientação programática.
- III- Universalidade de acesso aos serviços de saúde em todos os níveis de assistência.

Quais apresentam princípios e/ou diretrizes do SUS?

- (A) Apenas I.
- (B) Apenas II.
- (C) Apenas I e II.
- (D) Apenas I e III.
- (E) I, II e III.

**25.** Em relação às informações contidas no código de ética médica, considere as afirmações abaixo.

- I - É vedado ao médico abandonar paciente sob seus cuidados.
- II - Existem ocasiões em que não é necessário obter aprovação de protocolo para a realização de pesquisa em seres humanos, de acordo com a legislação vigente.
- III- É vedado ao médico delegar a outros profissionais atos ou atribuições exclusivas da profissão médica.

Quais estão corretas?

- (A) Apenas I.
- (B) Apenas II.
- (C) Apenas I e II.
- (D) Apenas I e III.
- (E) I, II e III.

## HOSPITAL DE CLÍNICAS DE PORTO ALEGRE

### EDITAL Nº 01/2022 DE PROCESSOS SELETIVOS

#### GABARITO APÓS RECURSOS

##### PROCESSO SELETIVO 04

##### MÉDICO I (Diagnóstico Laboratorial)

01.	<b>B</b>	11.	<b>B</b>	21.	<b>D</b>
02.	<b>C</b>	12.	<b>A</b>	22.	<b>D</b>
03.	<b>A</b>	13.	<b>B</b>	23.	<b>C</b>
04.	<b>A</b>	14.	<b>E</b>	24.	<b>E</b>
05.	<b>B</b>	15.	<b>B</b>	25.	<b>D</b>
06.	<b>B</b>	16.	<b>B</b>		
07.	<b>B</b>	17.	<b>D</b>		
08.	<b>D</b>	18.	<b>C</b>		
09.	<b>A</b>	19.	<b>B</b>		
10.	<b>C</b>	20.	<b>C</b>		